

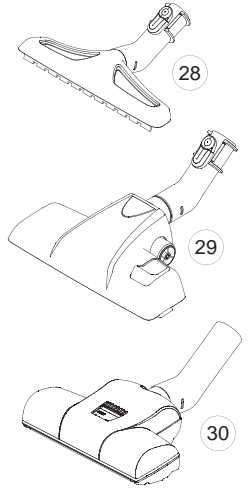
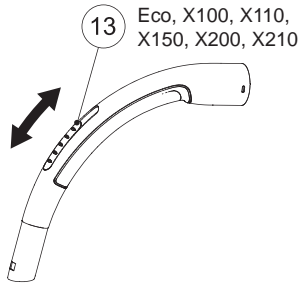
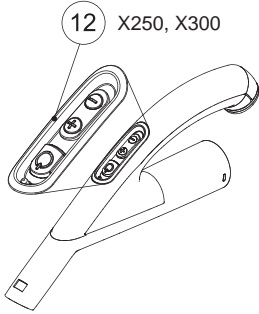
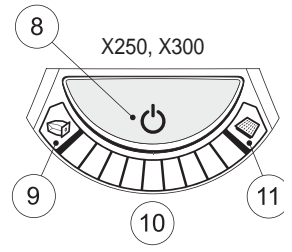
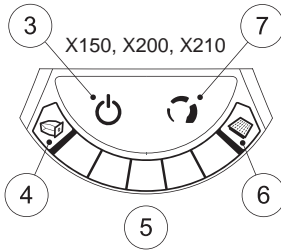
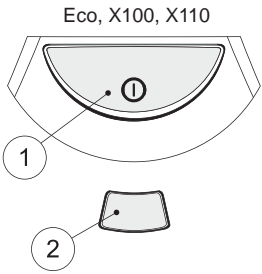


Nilfisk Extreme

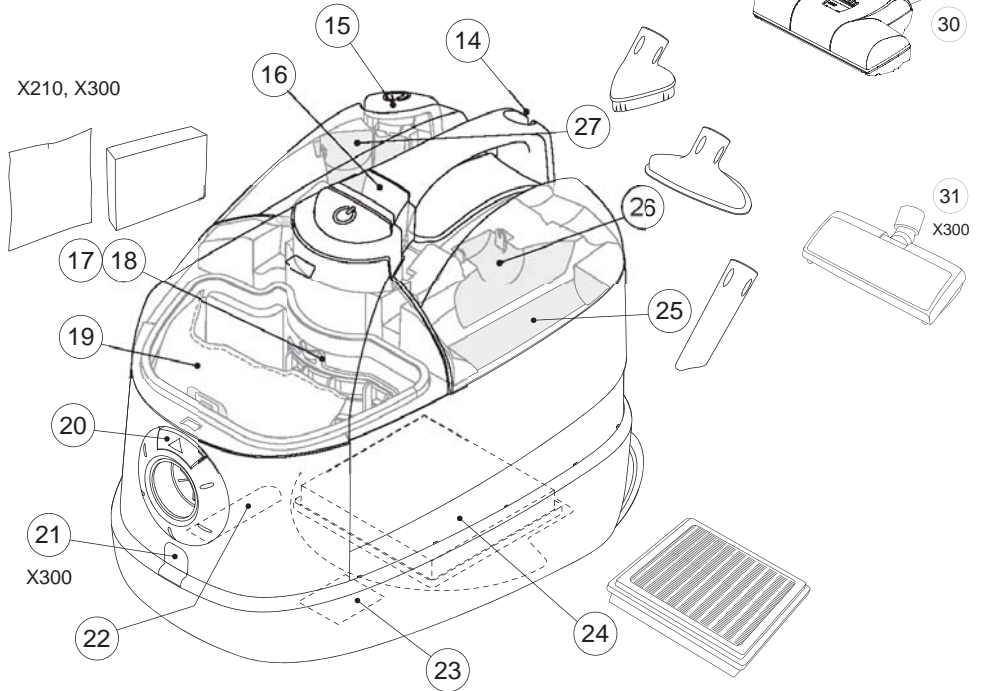
- Ⓜ **EN** User Manual
- Ⓜ **DE** Betriebsanleitung
- Ⓜ **FR** Instructions d'utilisation
- Ⓜ **ES** Instrucciones de manejo
- Ⓜ **PT** Instruções de operação
- Ⓜ **IT** Istruzioni sull'uso
- Ⓜ **NL** Gebruiksaanwijzing
- Ⓜ **SV** Driftsinstruks
- Ⓜ **NO** Driftsvejledning
- Ⓜ **DA** Brugsvejledning
- Ⓜ **FI** Käyttöohje
- Ⓜ **KO** 사용 방법



CE



X210, X300



A

English	4
Deutsch	12
Français	20
Español	28
Português	36
Italiano	44
Nederlands	52
Svenska	60
Norsk	68
Dansk	76
Suomi	84
한국의	92
Illustrations	102-103
WEEE	104-105

- EN
- DE
- FR
- ES
- PT
- IT
- NL
- SV
- NO**
- DA
- FI
- KO

Velkommen!

Takk for at du har valgt en
Nilfisk Extreme støvsuger.

Oversikt


(andre omslagsside,

- 1 På/av-knapp
- 2 Støvposeindikator, mekanisk
- 3 På/av-knapp, berøringskontroll
- 4 Støvposeindikator, elektronisk
- 5 Effektnivåindikator
- 6 HEPA-filterindikator
- 7 Effektnivå 1-2-3, berøringskontroll
- 8 På/av-knapp
- 9 Støvposeindikator, elektronisk
- 10 Effektnivåindikator
- 11 HEPA-filterindikator
- 12 På/av-knapp og effektnivå
1-2-3-4-5, fjernkontroll
- 13 Falskluftventil
- 14 Parkeringsfeste
- 15 Kabelopptrekker
- 16 Åpne/lukke-knapp, tilbehørsrom
- 17 Aktiv kullfilter
- 18 Forfilter
- 19 Støvpose
- 20 Åpne/lukke-knapp, støvbeholder
- 21 Kontakt for elektromunnstykke
- 22 Parkeringsfeste
- 23 Typeskilt
- 24 HEPA-filter
- 25 Fugemunnstykke
- 26 Møbelmunnstykke
- 27 Sugebørste
- 28 Munnstykke for hardt gulv (ikke
standard)
- 29 Kombinasjonsmunnstykke
- 30 Turbomunnstykke (ikke standard)
- 31 Elektromunnstykke (tilleggsutstyr)


Innholdsfortegnelse side-henvisning

Oversikt	68
Displaysymboler	68
Sikkerhetsregler	69
Bruksanvisning	70
Støvsugingstips	73
Feilsøking	74
Service og vedlikehold osv.	74
Garanti og service	75


Displaysymboler

 Støvposen er full og må skiftes. Blinkende indikator – tidlig varsling, støvposen må skiftes snart.

 HEPA-filteret må skiftes.

 Blinkende indikator – støvsugeren er koplet til en stikkontakt og er i beredskapsmodus - X150, X200, X210, X250 og X300.

 Støvsuger PÅ - Eco, X100 og X110.

 Indikerer gjeldende effektnivå.

Spesifikasjoner og detaljer kan endres uten varsel.

Sikkerhetsregler

- Støvsugeren må ikke brukes uten at støvpose og filtre er satt riktig i.
- Denne støvsugeren er ikke ment til å suge opp helsefarlige materialer eller gass, da dette kan utsette mennesker for alvorlig helsefare.
- Støvsugeren må ikke brukes til å suge opp vann eller annen væske.
- Ikke sug opp skarpe gjenstander som nåler eller glassbiter.
- Ikke sug opp noe som brenner eller ryker, som sigaretter, fyrstikker eller varm aske.
- Støvsugeren skal brukes og oppbevares innendørs og i tørre omgivelser fra 0 °C til 60 °C.
- Ikke bruk støvsugeren utendørs.
- Ikke ta i støvsugeren med våte hender.
- Slå av støvsugeren før støpselet trekkes ut av stikkontakten.
- Når ledningen skal trekkes ut, må du holde i støpselet og ikke dra i ledningen. Ikke bær eller trekk støvsugeren i ledningen.
- Støvsugeren må ikke brukes dersom ledningen viser noe som helst tegn til skade. Kontroller ledningen jevnlig med henblikk på skade, spesielt hvis den har kommet i klem eller er blitt kjørt over.
- Ikke bruk støvsugeren hvis den virker defekt. Få støvsugeren kontrollert av et autorisert service-senter hvis den har falt i gulvet, er skadd, har stått utendørs eller vært utsatt for vann.
- Det må ikke foretas endringer eller modifikasjoner på de mekaniske eller elektriske sikkerhetsanordninger.
- Alle reparasjoner skal utføres av et autorisert servicesenter.

- Bruk kun originale støvposer, originale filtre og originalt tilbehør fra din lokale forhandler. Bruk av uoriginale støvposer og filtre vil oppheve garantien.
- Slå av støvsugeren og trekk ut støpselet før du begynner å skifte støvpose eller filter, og dra ikke i ledningen.
- Ikke bruk støvsugeren som et leketøy. Ikke la barn være i nærheten av støvsugeren uten tilsyn.
- Hvis strømledningen er skadet, må den byttes ut av produsenten, produsentens servicerepresentant eller andre personer med liknende kvalifikasjoner for å unngå at det oppstår farer.
- Dette apparatet skal ikke brukes av barn eller personer med reduserte fysiske, sensoriske eller mentale evner, eller mangel på erfaring og kunnskap, med mindre de er under tilsyn eller har fått den nødvendige instruksjon. Det må føres tilsyn med barn, slik at de ikke leker med apparatet.

Utstyret oppfyller kravene i EN 61000-3-11, og tilkopling til strømmettet er mulig etter å ha konsultert strømlleverandøren. Utstyret kan bare tilkoples strømmettet med en nettverksimpedans som er under 0,43 ohm. Nettverksimpedans på leveringspunktet kan fås fra strømlleverandøren. Hvis nettverket har høyere nettverksimpedans, kan det forekomme forbigående fall i nettspenningen under start/bruk av utstyret. Dette kan også påvirke eller forstyrre bruken av annet utstyr, f.eks. blinkende lys, spesielt utstyr som er koplet til samme servicelinje.



EN

DE

FR

ES

PT

IT

NL

SV

NO

DA

FI

KO

Bruksanvisning

Før støvsugeren tas i bruk, må du for-
visse deg om at spenningen angitt på
typeskiltet på støvsugerens underside
tilsvarer nettspenningen. Støvsugeren
leveres med støvpose og forfilter.

Start og stopp

Start

Trekk ut ledningen og plugg støpselet
i en stikkontakt.

Eco, X100, X110 På/av-knapp.

X150, X200, X210 Berøringskontroll, den
ene halvdel på/av, den andre halvdel
effektnivå 1-2-3.

X250, X300 På/av-knapp på
støvsugeren samt fjernkontroll på det
bøyde røret med på/av-knapp og ef-
fektnivå 1-2-3-4-5.

Stopp

Slå av støvsugeren og trekk støpselet
ut av stikkontakten. Trekk ut lednin-
gen ved å holde i støpselet, ikke dra i
ledningen.

Modeller med berøringskontroll - X150, X200 og X210

Effekten kan endres mellom tre innstil-
linger. Den gjeldende innstillingen
vises i displayet.

Modeller med fjernkontroll - X250, X300

Effekten kan endres mellom tre innstil-
linger. Den gjeldende innstillingen
vises i displayet.

1

Kople til slange, rør og munnstykker

1. Stikk slangekoplingen inn i sugeåp-
ningen og dreii den med urviseren
til den låser.
2. Kople det bøyde røret til røret og vri
til de låser med et klikk.
3. Sett munnstykket på røret og vri til
de låser med et klikk.
4. Røret er teleskopisk og kan juster-
es etter din egen høyde. Trekk ut
justeringshåndtaket for å forlenge
røret, og skyv det inn for å forkorte
det, til ønsket lengde.

Frakopling

- Kople munnstykket fra røret ved å
trykke på knappen.
- Kople det bøyde røret fra røret ved
å trykke på knappen.
- For å kople slangen fra sugeåpnin-
gen, dreies slangetilkoplingen mot
urviseren.

Skifte støvpose og filtre

Støvposen og filternes størrelse og kvalitet er avgjørende for støvsugerens effekt. Bruk av uoriginale støvposer eller uoriginale filtre kan redusere luftgjennomstrømningen, slik at støv- sugeren overbelastes. Bruk av uoriginale støvposer eller filtre vil oppheve garantien.

2 Skifte støvpose

Støvposeindikatoren viser når støvposen skal skiftes.

Bruk alltid originale støvposer.

1. Kople slangetilkoplingen fra sugeåpningen ved å dreie slangetilkoplingen mot urviseren og trekke den ut.
2. Åpne lokket ved å trykke på knappen.
3. Lukk støvposen ved å trekke i pappklaffen.
4. Ta ut støvsugerposen.
5. Sett i den nye støvposen ved å føre pappstykket inn i sporet og trykke det ned.
6. Rett den nye støvposen forsiktig ut. Kontroller at støvposen sitter ordentlig på plass.
7. Steng lokket.
8. Stikk slangekoplingen inn i sugeåpningen og dreie den med urviseren til den låser.

3 Bytte forfilter

Forfilteret beskytter motoren ved å absorbere mikropartikler støvposen ikke kan holde på. Skift forfilter for hver fjerde støvpose. Forfilteret er plassert bak støvposen. Bruk alltid originale filtre.

1. Kople slangetilkoplingen fra sugeåpningen ved å dreie slangetilkoplingen mot urviseren og trekke den ut.
2. Åpne lokket ved å trykke på knappen.
3. Lukk støvposen ved å trekke i pappklaffen.
4. Ta ut støvsugerposen.
5. Ta ut filterholderen med forfilteret.
6. Åpne filterholderen.
7. Ta ut forfilteret.
8. Sett inn det nye forfilteret og lukk filterholderen. Kontroller at forfilteret sitter ordentlig i holderen.
9. Sett filterholderen på stiften og trykk den på plass.
10. Sett i den nye støvposen ved å føre pappstykket inn i sporet og trykke det ned.
11. Rett den nye støvposen forsiktig ut. Kontroller at støvposen sitter ordentlig på plass.
12. Steng lokket.
13. Stikk slangekoplingen inn i sugeåpningen og dreie den med urviseren til den låser.

EN

DE

FR

ES

PT

IT

NL

SV

NO

DA

FI

KO

- EN
- DE
- FR
- ES
- PT
- IT
- NL
- SV
- NO**
- DA
- FI
- KO

4 Skift aktiv kullfilter

Aktiv kullfilter fjerner lukt fra utløpsluften. Bytt kullfilteret 1-2 ganger per år. Kullfilteret er plassert bak støvposen og forfilteret. Bruk alltid originale støvposer og filtre.

1. Kople slangetilkoplingen fra sugedåpningen ved å dreie slangetilkoplingen mot urviseren og trekke den ut.
2. Åpne lokket ved å trykke på knappen.
3. Lukk støvposen ved å trekke i pappklaffen.
4. Ta ut støvsugerposen.
5. Ta ut filterholderen.
6. Ta ut det gamle kullfilteret.
7. Sett inn det nye kullfilteret.
8. Sett filterholderen på stiften og trykk den på plass.
9. Sett i støvposen. Hvis støvposen er lukket, må du skyve pappklaffen ned for å åpne den. Kontroller at støvposen sitter ordentlig på plass.
10. Steng lokket.
11. Stikk slangekoplingen inn i sugedåpningen og dreii den med urviseren til den låser.

5 Skifte HEPA-filte

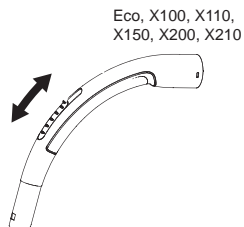
HEPA-filteet rengjør utløpsluften for mikropartikler støvposen ikke kan holde på. HEPA-filteet kan ikke børstes eller vaskes rent. Modell X150, X200, X210, X250 og X300 har en HEPA-filteindikator som viser når HEPA-filteet skal skiftes. Bruk alltid originale støvposer og filtre.

1. Åpne lokket på støvsugerens underside med en mynt eller skrutrekker.
2. Ta ut HEPA-filteet.
3. Sett i det nye HEPA-filteet. Kontroller at HEPA-filteet sitter ordentlig på plass.
4. Sett på lokket og lukk det med en mynt eller en skrutrekker.

5b Justere sugeeffekten

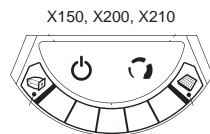
Modeller med falskluftventil på det bøyde røret - Eco, X100, X110, X150, X200 og X210

Sugeeffekten er maksimal med falskluftventilen stengt og minimal når den er helt åpen. Juster sugeeffekten ved å stille falskluftventilen i ønsket stilling.



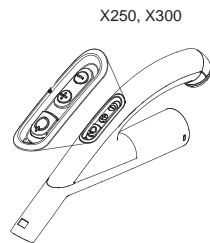
Modeller med tretrinnsjustering - X150, X200 og X210

Sugeeffekten justeres med falskluftventilen samt med berøringskontrollen på støvsugeren.



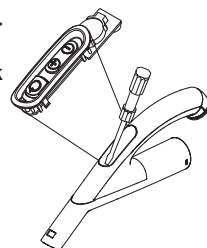
Modeller med femtrinnsjustering - X300

Sugeeffekten justeres med fjernkontrollen på det bøyde røret.



Skifte batteri, batteritype CR2032, på slangehåndtak med fjernstyring

1. Ta forsiktig av fjernstyringen med et lite, flatt verktøy.
2. Ta ut det gamle batteriet – sett inn et nytt type CR2032.
3. Sett fjernstyringen forsiktig tilbake på slangehåndtaket ved å trykke det på plass på håndtaket.



6 Parkere slange og munnstykke

Det er to parkeringsfester. Festet på undersiden brukes når støvsugeren står på høykant, festet på baksiden brukes når støvsugeren står på hjulene.

Beredskapsmodus

Modell X150, X200, X210, X250 og X300 setter støvsugeren automatisk i beredskapsmodus når munnstykket er parkert i sporet på støvsugerens bakside.

Varmesikring

Støvsugeren er utstyrt med en varmesikring som hindrer at støvsugeren overopphetes. Hvis varmesikringen løser ut, slår støvsugeren automatisk av motoren, og den må avkjøles før den kan startes på ny.

Ny start

1. Slå av støvsugeren og trekk støpselet ut av stikkkontakten.
2. Påse at luftstrømmen gjennom det bøyde røret, slangen, røret, munnstykket, støvposen eller filtrene ikke er hindret.
3. La støvsugeren avkjøles.
4. Plugg i støpselet igjen og trykk på startknappen. Støvsugeren starter ikke før den er tilstrekkelig avkjølt. Hvis støvsugeren ikke starter, må du slå den av og trekke ut støpselet. Prøv igjen etter en stund.

ADVARSEL

Når du aktiverer den automatisk kabelsnella må du passe på at pluggenden av ledningen kan svinge på seg den siste delen av innrullingen. Vi anbefaler deg å holde i pluggen mens du ruller den inn.

Støvsugingstips

Juster sugeeffekten med berøringsskontrollen eller fjernkontrollen eller falskluffventilen på det bøyde røret, avhengig av modell.

7 Fugemunnstykke

Bruk fugemunnstykket på trange steder.

8 Møbelmunnstykke

Bruk møbelmunnstykket på stoppede møbler.

9 Sugebørste

Bruk sugebørsten på gardiner og vinduskarmer.

10 Munnstykke for hardt gulv

Bruk munnstykket for hardt gulv.

11 Kombinasjonsmunnstykke

Juster kombinasjonsmunnstykket etter typen gulv.

12 Turbomunnstykke

Bruk turbomunnstykket til effektiv støvsuging av tepper.

13 Elektromunnstykke

Bruk elektromunnstykket til dyptgående rengjøring av tepper.

Fugemunnstykke, møbelmunnstykke og sugebørste er plassert i tilbehørsromet. Åpne tilbehørslokket ved å trykke i mitten på knappen. Steng lokket gjennom å trykke i mitten på knappen.

Munnstykkene som følger med kan variere fra modell til modell.

EN

DE

FR

ES

PT

IT

NL

SV

NO

DA

FI

KO

EN

DE

FR

ES

PT

IT

NL

SV

NO

DA

FI

KO

Feilsøking

Reparasjon eller vedlikehold av elektriske komponenter som ledning eller motor må kun utføres av et autorisert servicesenter.

Hvis støvsugeren ikke starter	Påse at støpselet satt ordentlig i stikkontakten.
	En sikring i huset kan være røket og må skiftes.
	Ledningen eller støpselet kan være skadd og må repareres ved et autorisert servicesenter.
Redusert sugeeffekt	Støvposen er eventuelt full og må skiftes, se anvisningene.
	Forfilteret, HEPA-filteret eller kullfilteret kan være tett og må skiftes, se anvisningene.
	Det bøyde røret, slangen, røret eller munnstykket kan være tett og må rengjøres.
Hvis støvsugeren stanser	Varmesikringen kan ha løst ut, se anvisningene.
	Tilleggsutstyr – Elektromunnstykket kan være tett. Slå av maskinen og trekk støpselet ut av stikkontakten. Rengjør munnstykket.

Service og vedlikehold

- Støvsugeren skal oppbevares innendørs i tørre omgivelser.
- Skift forfilter for hver fjerde støvpose. Pakken med støvposer inneholder fire støvposer og ett forfilter.
- Rengjør støvsugeren utvendig med en tørr klut eller en klut fuktet med litt vaskemiddel.
- Bestill originalt tilleggsutstyr fra din lokale forhandler.
- Service – kontakt din lokale forhandler.

Resirkulering og kassering

Emballasjen skal resirkuleres og støvsugeren kasseres i henhold til anbefaling fra lokale myndigheter. Kutt ledningen så kort som mulig for å unngå at noen blir skadd av den kasserte støvsugeren.

Miljøforpliktelse

Denne støvsugeren er konstruert med tanke på miljøet. Alle plastdeler er merket for resirkulering.

Ansvar

Nilfisk fraskriver seg ethvert ansvar for skade som skyldes feilaktig bruk eller modifikasjon av støvsugeren.

Informasjon

For ytterligere informasjon, se www.nilfiskextreme.com

Garantier

Garantien kan variere fra land til land. Ta kontakt med din forhandler for nærmere informasjon.

Garanti og service

Denne støvsugeren i Nilfisk Extreme-serien er omfattet av en fem (5) års garanti som dekker motor, kabeltrommel, bryter og hus. Munnstykker, filtre, slanger, rør og annet tilbehør har garanti i tolv måneder utelukkende vedrørende fabrikkasjonsfeil, og garantien gjelder ikke slitasje.

Garantien omfatter reservedeler og arbeidskostnader og dekker produksjons- og materialfeil som kan oppstå under normal hjemmebruk.

Service i henhold til garantien vil bare bli utført hvis det kan godtgjøres at skaden oppsto innenfor produktets garantiperiode (korrekt utfylt garantibevis eller trykt/stemplet kvittering med dato og produkttype) og forutsatt at støvsugeren ble kjøpt som et nytt produkt og er distribuert av Nilfisk-Advance.

I tilfelle reparasjon av skader må kunden levere støvsugeren til forhandleren der den ble kjøpt, eller direkte til Nilfisk-Advance for kundens regning.

Når eventuelle nødvendige reparasjoner er fullført, returneres støvsugeren til forhandleren eller kundens privatsadresse for Nilfisk-Advances risiko og regning.

Garantien omfatter ikke:

- Normal slitasje av tilbehør og filtre.
- Skader som direkte eller indirekte skyldes feilaktig bruk – som støvsugning av rivingsavfall, varm aske eller teppedeodorantpulver.
- Misbruk, tap eller manglende vedlikehold slik det er beskrevet i Bruksanvisning .

Garantien dekker heller ikke feilaktig tilkoping av støvsugeren, brannskader, brann, lynnedslag eller uvanlige spenningssvingninger eller andre elektriske forstyrrelser i ledningsnettet, eller generelle skader som Nilfisk-Advance anser som resultat av annet enn produksjons- og materialskader.

Garantien oppheves:

- Hvis en skade skyldes bruk av uoriginale Nilfisk støvposer og filtre.
- Hvis identitetsnummeret fjernes fra støvsugeren.
- Hvis støvsugeren er reparert av en forhandler eller serviceverksted som ikke er tilknyttet Nilfisk.
- Hvis støvsugeren brukes kommersielt, dvs. på byggeplasser, hos rengjøringsfirmaer eller annen bruk utenfor hjemmebruk.

Garantien er gyldig i:

Danmark, Sverige, Norge, Storbritannia, Irland, Belgia, Nederland, Frankrike, Tyskland, Polen, Russland, Østerrike, Sveits, Spania, Portugal, Australia, Estland, Latvia, Litauen, Ungarn, Hellas, Slovenia, Slovakia, den Tsjekiske Republikk, Italia, Finland, og New Zealand.

EN

DE

FR

ES

PT

IT

NL

SV

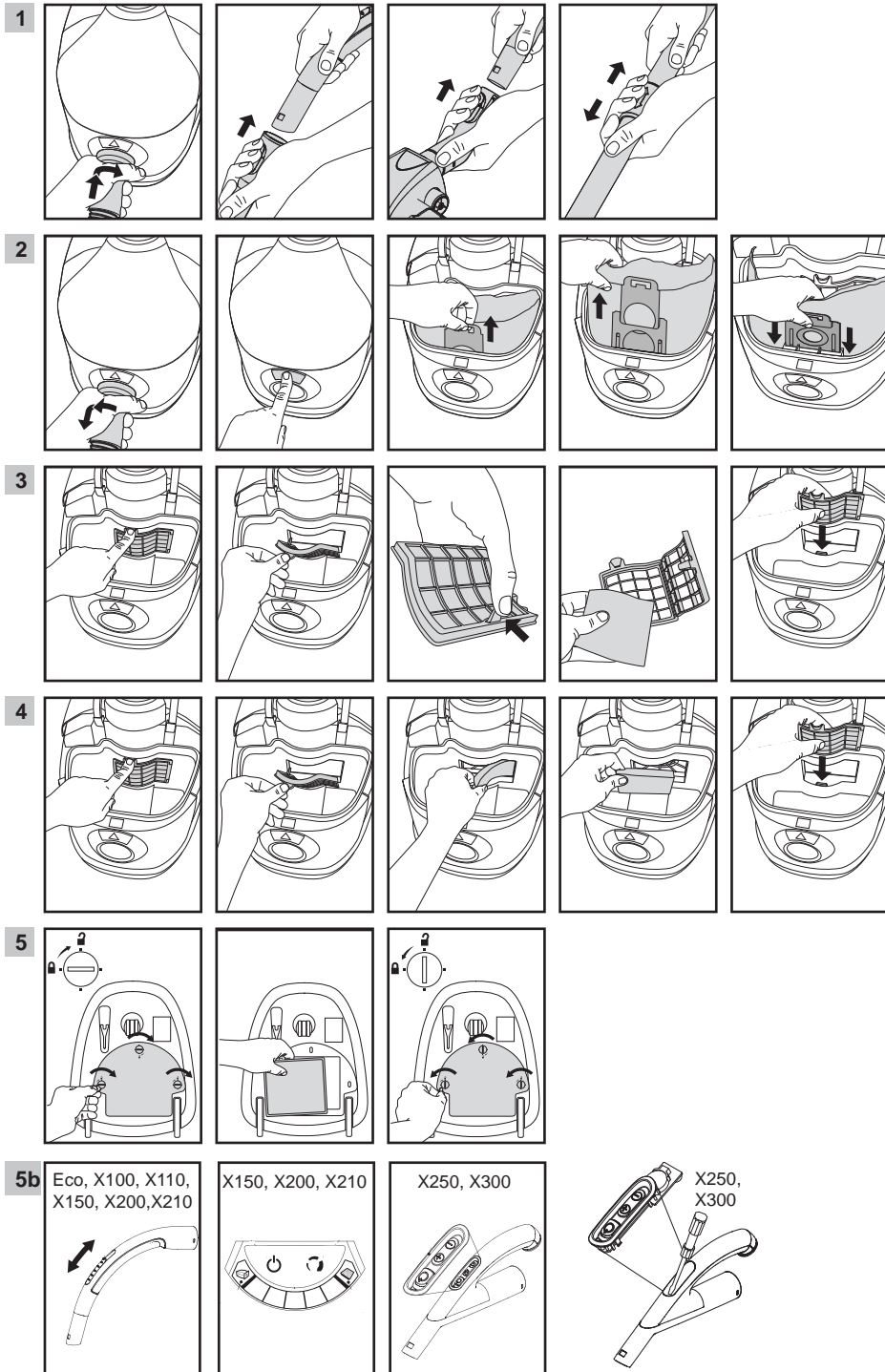
NO

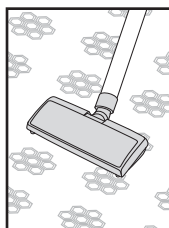
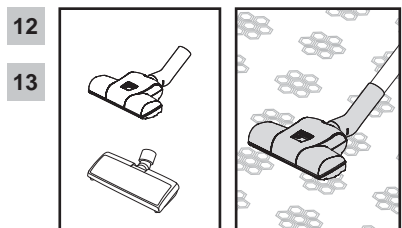
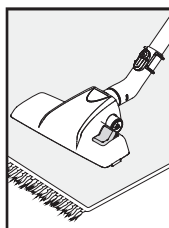
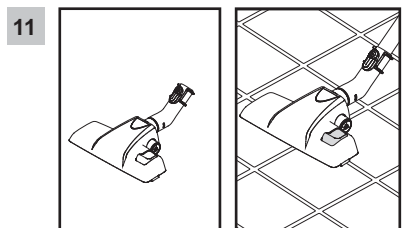
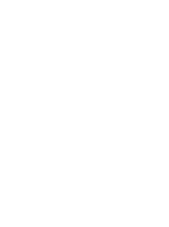
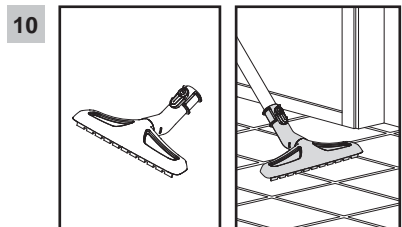
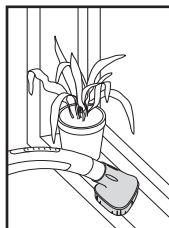
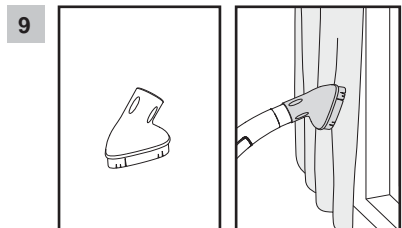
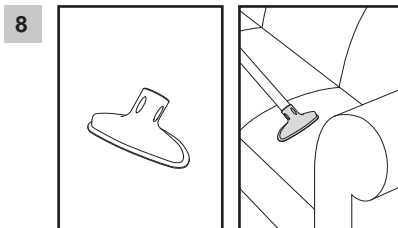
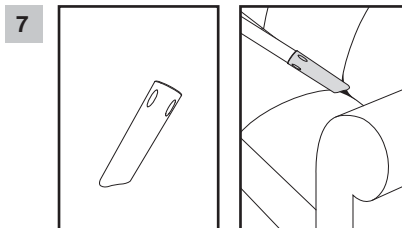
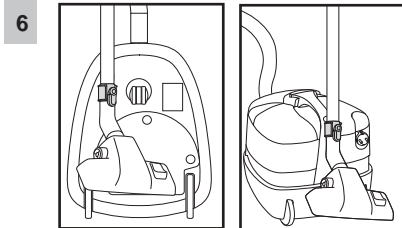
DA

FI

KO

Extreme






WEEE - Waste of Electric and Electronic Equipment



English

The symbol  on the product or on its packing indicates that this product may not be treated as household waste. Instead it shall be handed over to the applicable collection point for the recycling of electrical and electronic equipment. By ensuring this product is disposed of correctly, you will help prevent potential negative consequences for the environment and human health, which could otherwise be caused by inappropriate waste handling of this product. For more detailed information about recycling of this product, please contact your local city office, your household waste disposal service or the shop where you purchased the product.




Deutsch

Das Symbol  auf dem Produkt bzw. auf der Produktverpackung deutet an, dass das Produkt nicht mit dem Haushaltsmüll entsorgt werden darf. Stattdessen ist es zur Entsorgung an eine geeignete Sammelstelle für das Recycling von elektrischen und elektronischen Geräten zu bringen. Durch die korrekte Entsorgung helfen Sie mit, potenziellen negativen Einflüssen auf die Umwelt und die Gesundheit vorzubeugen, die durch eine unangemessene Entsorgung dieses Produktes entstehen könnten. Genauere Informationen zur Wiederverwertung dieses Produktes erhalten Sie von Ihrer Stadtverwaltung, der Müllabfuhr vor Ort oder dem Geschäft, in dem Sie dieses Produkt erworben haben.




Français

Le symbole  sur le produit ou sur son emballage indique que ce produit ne doit pas être traité comme un déchet ménager. Il doit au contraire être remis au point de collecte correspondant pour le recyclage du matériel électrique et électronique. En procédant de cette manière, vous aiderez à prévenir les conséquences potentiellement négatives pour l'environnement et la santé humaine que pourrait causer un traitement inadéquat du rejet de ce produit. Pour plus ample information sur le recyclage de ce produit, veuillez prendre contact avec votre bureau municipal, votre service de collecte de déchets ménagers ou le magasin où vous avez acheté le produit.




Português

Símbolo  no produto ou na embalagem indica que esse produto não deve ser tratado como um resíduo doméstico. Ao contrário, deve ser levado ao local de recolha adequado para a reciclagem de equipamentos electroelectrónicos. Ao se assegurar que o tratamento deste equipamento foi adequado, estará a ajudar a prevenir consequências potenciais ao meio ambiente e à saúde humana que poderiam ser causadas pelo manejo inapropriado do produto. Para mais informações sobre a reciclagem deste produto, entre em contacto com as autoridades locais, com o órgão responsável pela recolha de lixo ou a loja onde o produto foi adquirido.



Italiano

Il simbolo  sul prodotto o sulla confezione indica che questo prodotto non può essere smaltito fra i rifiuti domestici. Deve invece essere consegnato a un centro di raccolta autorizzato per il riciclaggio dei dispositivi elettrici ed elettronici. Smaltendo questo prodotto in modo corretto, si contribuisce a ridurre l'impatto ambientale e sull'uomo. Per maggiori informazioni sul riciclaggio di questo prodotto, contattare il proprio comune, il centro di raccolta dei rifiuti urbani locale o il rivenditore.




Nederlands

Het symbool  op het product of de verpakking geeft aan dat dit product niet als huishoudelijk afval mag worden behandeld. Het apparaat moet bij een verzamelpunt voor het recyclen van elektrische en elektronische apparatuur worden ingeleverd. Door dit product op de juiste manier af te danken, helpt u bij het voorkomen van mogelijke negatieve consequenties voor het milieu en de menselijke gezondheid. Deze zouden kunnen ontstaan als dit product niet op de juiste manier wordt behandeld. Voor uitgebreide informatie over het recyclen van dit product kunt u contact opnemen met uw plaatselijke stadskantoor, uw afvalverwerkingsdienst of de winkel waar u het product hebt gekocht.



Español

El símbolo  que aparece en el producto o en su embalaje indica que este producto no puede ser tratado como residuos domésticos. En su lugar, debe ser entregado en el correspondiente punto de recogida para el reciclado de equipos eléctricos y electrónicos. Al garantizar la adecuada eliminación de este productos, ayudará a evitar las posibles consecuencias negativas para el medio ambiente y la salud de las personas que se producirían a causa de una inadecuada manipulación de los residuos de este producto. Para obtener información más detallada acerca del reciclaje de este producto, póngase en contacto con la oficina local de su ciudad, el servicio de recogida de residuos domésticos o el establecimiento en el que ha adquirido el producto.




Svenska

Symbolen  på produkten eller emballaget anger att produkten inte får hanteras som hushållsavfall. Den skall i stället lämnas in på uppsamlingsplats för återvinning av el- och elektronikkomponenter. Genom att säkerställa att produkten hanteras på rätt sätt bidrar du till att förebygga eventuellt negativa miljö- och hälsoeffekter som kan uppstå om produkten kasseras som vanligt avfall. För ytterligare upplysningar om återvinning bör du kontakta lokala myndigheter, sophämtningstjänst eller affären där du köpte varan.

WEEE - Waste of Electric and Electronic Equipment




Dansk

Symbolet  som findes på produktet eller emballagen, viser, at produktet ikke må bortskaffes sammen med almindeligt husholdningsaffald. Det skal derimod afleveres på en miljøstation, som er godkendt til håndtering af elektrisk og elektronisk udstyr. Sørg for at bortskaffe produktet korrekt, så du kan være med til at forebygge skader på miljøet og menneskers sundhed. Hvis du ønsker yderligere oplysninger om, hvordan produktet genvindes, kan du henvende dig hos kommunen, en miljøstation eller forretningen, hvor du købte produktet.


Suomi



Tuotteessa tai pakkauksessa oleva symboli  ilmaisee, että tuotetta ei voi hävittää talousjätteen mukana. Sen sijaan tuote on vietävä sähköisten ja elektronisten laitteiden kierrätykseen tarkoitettuun keräyspisteeseen. Kun huolehdit tuotteen asianmukaisesta hävittämisestä, autat edistämään ympäristön ja ihmisten hyvinvointia, jonka tuotteen virheellinen hävittäminen voi vaarantaa. Lisätietoa tämän tuotteen kierrättämisestä saat jätteenkäsittelypisteistä tai samasta liikkeestä, josta ostit tuotteen.




Norsk

Symbolet  på produktet eller emballasjen indikerer at dette produktet ikke kan behandles som husholdningsavfall. I stedet skal det leveres til aktuelt innsamlingspunkt for resirkulering av elektrisk og elektronisk utstyr. Ved å sørge for at dette produktet kasseres korekt, bidrar du til å forebygge mulige negative følger for miljøet og folks helse, hvilket ellers kan forårsakes ved feilaktig avfallshåndtering av dette produktet. For nærmere informasjon om resirkulering av dette produktet, vennligst kontakt din lokale representant, renholdsverket eller butikken der du kjøpte produktet.

한국의



제품이나 포장에 있는 이 표시  는 이 제품은 일반 가정용 쓰레기로 처리하면 안 된다는 표시입니다. 대신에 이 제품의 폐기는 전기 및 전자제품 재활용 수집장소에 버려야 합니다. 이 제품을 올바르게 폐기하여 환경과 인체의 건강에 위해 요소를 방지할 수 있습니다. 재활용품 수거에 대한 상세한 사항은 지역별 관공서 또는 제품 판매처에 문의하시기 바랍니다.

Nilfisk. Performance and durability since 1906

