



Nilfisk C 100.5 Nilfisk C 110.3, C 110.3 X-TRA



 Kasutamisjuhend

Nilfisk

1	Ohutustehnika alased juhised ja hoiatused.....	3
2	Seadme kirjeldus.....	5
3	Enne, kui Te asute kasutama oma survepesurit.....	6
4	Survepesuriga töötamine	7
5	Pärast survepesuri kasutamist.....	9
6	Hooldamine	10
7	Tõrgete kõrvaldamine.....	11
8	Muu informatsioon.....	12
9	Tehnilised andmed	13
10	Deklaratsioon	13

1 Ohutustehnika alased juhised ja hoiatused

Sümbolid, mida kasutatakse juhiste tähistamiseks



Enne, kui asute kasutama oma kõrgsurvepesurit esimest korda, lugege käesolev juhend hoolikalt läbi.

Hoidke see alles, et hiljem vajaduse korral sealt nõu leida



Seda sümbolit kasutatakse ohutusjuhiste tähistamiseks, mida peab järgima, et hoida ära seadme

purunemist ja tõrkeid selle toimimises.



Ohutustehnika alaseid juhiseid, mis on tähistatud selle sümboliga, on vajalik järgida, vältimaks ohtu inimestele.



See sümbol tähistab näpunäiteid ja juhiseid, mis lihtsustavad tööd ja tagavad turvalise töötamise.



Ärge lubage inimestel, keda pole õpetatud kasutama kõrgsurvepesurit ning kes pole lugenud selle kasutamishandit, kasutada antud seadet.

Antud seade pole ette nähtud kasutamiseks laste või teiste isikute poolt ilma kõrvalise abi või järelevalveta juhul, kui nende füüsiline, tajuvuslik või vaimne seisund ei võimalda neil seda kasutada turvaliselt. Laste järgi on vajalik hoolikas järelevalve, et vältida nende mängimist seadmega.

Enne, kui käitate oma survepesuri, kontrollige seda hoolikalt,

et sel poleks mingeid defekte. Juhul, kui täheldate mingeid defekte, ei tohi seadet käivitada, vaid pöörduge Nilfisk edasimüüja poole.

Eriti kontrollige:

- Elektrivõrgu toitekaabli isolatsioon peab olema korras ja ilma vigastusteta. Juhul, kui toitekaabel on vigastatud, peab Nilfisk volitatud esindaja selle välja vahetama.

HOIATUS!

- Kõrgsurvejoad võivad olla ohtlikud. Ärge suunake kõrgsurve-veejugasid mitte kunagi inimeste, kodulooma-

de, sisselülitatud elektriseadmete või kõrgsurvepesuri enese poole.

- Mitte kunagi ärge puhastage enese või teiste isikute seljas olevaid rõivaid või jalas olevaid jalatseid.
- Hoidke joatoru tugevalt mõlema käega. Joatorule mõjub töötamisel reaktiivmoment kuni 16,4 N.
- Pesuri kasutaja ja igaüks, kes asub puhastatava tsooni vahetus läheduses, peab kandma hoolt selle eest, et mitte saada viga survejoaga eemaldatavate osakeste poolt. Kandke kaitseprille ja -rõivaid seadme kasutamisel.

- Käesolev seade on ette nähtud kasutamiseks pesemisvahenditega, mida on soovitanud valmistajatehas. Muude puhastusvahendite või kemikaalide kasutamine võib pöördumatult mõjutada seadme turvalist toimimist.
- Enne seadme hooldamist ühendage see lahti vooluvõrgust.
- Tagamaks seadme turvalist toimimist, kasutage ainult selle originaalseid või kasutajatehase poolt soovitatud varuosasid.
- Kõrgsurvevoolikud, tihendid ja ühendusniplid on tähtsad seadme turvalisuse tagamisel. Kasutage ainult valmistajatehase poolt soovitatud voolikuid, tihendeid ja ühendusniplid.
- Ärge kasutage seadet juhul, kui toitekaabel või seadme tähtsad osad on vigastatud, nagu näiteks kaitseseade, kõrgsurvevoolik ja pihustipüstol.
- Antud seade on mõeldud autode, aiainventari jmt. puhastamiseks.
- Töötamisel kasutage sobivaid kõrvakaitsmeid.
- Mitte kunagi ärge kasutage antud seadet plahvatusohtlikus keskkonnas. Juhul, kui Teil on selles suhtes mingeid kahtlusi, palume Teid võtta ühendust kohaliku vastava järelvalveametiga.
- Ei ole lubatav asbesti sisaldavate pindade puhastamine kõrgsurvepesuriga.
- Kõrgsurvepesurit ei tohi kasutada temperatuuril alla 0° C.

HOIATUS!

Ebasobivad pikenduskaablid võivad olla ohtlikud. Trumlitel olevad pikenduskaablid peavad olema täielikult lahti keritud, väl-

timaks kaabli ülekuumenemist. Juhul, kui kasutate pikenduskaablit, peavad sellel olema veekindlad pistik ja pistikupesa, ning kaabli mõõtmed - ristlõike ja pikkuse suhe - peavad vastama alljärgnevatele nõudmistele

1,0 mm ²	maks.	12,5 m
1,5 mm ²	maks.	20 m
2,5 mm ²	maks.	30 m

- Juhul, kui elektrikaabel on vigastatud, peab selle välja vahetama seadme valmistaja või selle volitatud hooldusagent või vastavat kvalifikatsiooni omav spetsialist, et vältida elektrilöögi ohtu.

Ühendamine vooluvõrku



Kõrgsurvepesuri ühendamisel vooluvõrku on vajalik silmas pidada alljärgnevat:

- elektrilise installeerimise peab teostama vastavat tegevusluba omav elektrik, ning vastavalt IEC 364.
- Soovitatav on antud seadme vooluvõrku ühendamisel kasutada sellega järjestikku ühendatud lekkevoolu seadet, mis lülitab seadme vooluvõrgust välja juhul, kui lekkevool maasse ületab 30 mA 30 ms jooksul.

Veeühendused

- Ühendus üldkasutatava veevärgiga teostada, järgides kehtivaid eeskirju.
- Seadme toitevooliku võib ühendada veevärki, mille maksimaalne ühendusrõhk on 10 bar.



Selle survepesuri võib ühendada joogivee võrku ainult siis, kui on paigaldatud

vastav tagasivoolutakisti, tüüp BA vastavalt standardile EN 1717. Tagasivoolutakisti tellimisnumber on 106411177. Võimalike survetõusude kompenseerimiseks peab voolikupikkus tagasivoolutakisti ja survepesurivahel olema vähemalt 10 m (väikseim läbimõõt ½ tolli). Tavaline imemistöö (nt vihma-veetünnist) toimub ilma tagasivoolutakistita. Soovitatav imemiskomplekt: 126411387. Niipea, kui vesi on läbinud BA-kraani, ei saa seda enam joogiveeks lugeda.

TÄHTIS! Kasutage ainult ilma mistahes lisanditeta vett. Juhul, kui on vees hõljuvate liivaterade oht seadme toitevees (näiteks Teie kodukaevust), on vajalik paigaldada lisafilter.

Kaitseseadmed

- Ülerõhu kaitseklapp võib vähendada rõhku juhul, kui see ületab eelseadistatud väärtuse.

Pihustipüstoli lukustusseade (7a) (vt joonist selle juhise lõpus): Pihustipüstolil on lukustusseade. Juhul, kui see on rakendunud, ei ole võimalik pihustipüstoli kasutamine.

Termoandur:

Termoandur kaitseb mootorit ülekoormuse eest. Seadme taaskäivitamine on võimalik mõne minuti pärast, kui termoandur on jahtunud.

2 Seadme kirjeldus

2.1 Kasutamine

Kõrgsurvepesur on välja töötatud ainult koduseks kasutamiseks:

- Sõiduautode, mootorrataste, paatide, haagissuvilate, järelhaagiste, sisehoovide/sõiduteede kivisillutise, puitseinte, kiviseinte, grillide, aiamööbli, muruniidukite puhastamiseks.

Kasutage kõrgsurvepesurit ainult käesolevas juhendis kirjeldatud eesmärkideks.

Vajalik on järgida ohutustehnika alaseid eeskirju, et hoida ära kõrgsurvepesuri, puhastatava pinna või kõrgsurvepesurit kasutava isiku võimalikke vigastusi.

2.2 Juhtimisorganid ja mudelite ülevaade



Vt joonist selle juhise lõpus.

- 1 Sisse-/välja-lüliti
- 2 Vee sissevoolu ühenduspipel koos filtriga (2a)
- 3 Kõrgsurveühendus
- 4 Kõrgsurvevoolik
- 5 Elektriakaabel
- 6 Click & Clean („Klõpsa ja puhasta“) süsteemi joatoru
- 7 Pihustipüstol koos lukustusseadmega (7a)
- 8 Click & Clean („Klõpsa ja puhasta“) süsteemi Tornado® pihusti
- 9 Click & Clean („Klõpsa ja puhasta“) süsteemi Power-speed® pihusti

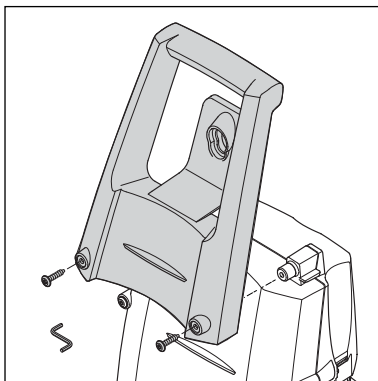
- 10 Vahupihusti
- 11 Pihustite puhastamise tööriist
- 12 Otsikute ja pihustite hoideklamber
- 13 Mudeli silt
- 14 Elektriakaabli hoideklamber (ei ole kõigi mudelite standardvarustuses)
- 15 Kuuskantvõti

Täpsed tehnilised andmed: Vt. vastava seadme mudeli silti (13).

Me jätame enesele õiguse muuta tehnilisi andmeid.

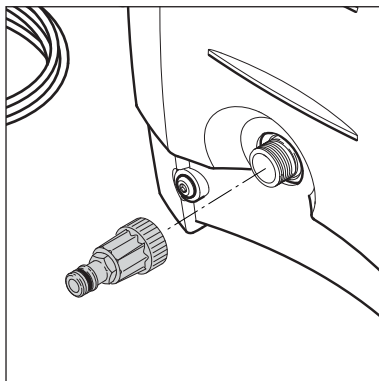
3 Enne, kui Te asute kasutama oma survepesurit

3.1 Sang-käepideme paigaldamine (mudelitele, millel on sang-käepide)



1. Paigaldage tõstekäepide seadmele.
2. Kinnitage käepide kahe kruviga. Kasutage kaasasolevat kuuskantvõtit.

3.2 Kiirühendusnipli paigaldamine



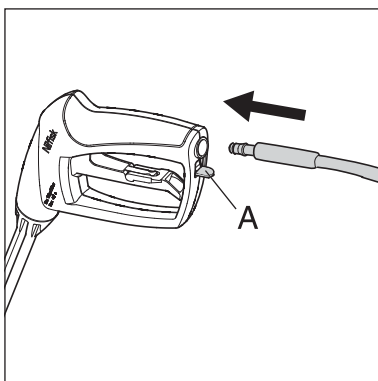
1. Keerake kiirühendusnippel korralikult vee sisselaske ühendusotsikusse (2).



Märkus: Sisselaskefilter (2a) peab olema alati vee sisselasketorus, et veest eraldada liivaterad, lubjakivi ja teised lisandid, kuna need vigastavad pumba klappe.

Tähelepanu: Filtri paigaldamata jätmine toob endaga kaasa garantiikohustuste tühistamise.

3.3 Kõrgsurvevooliku ühendamise pihustipüstoliga

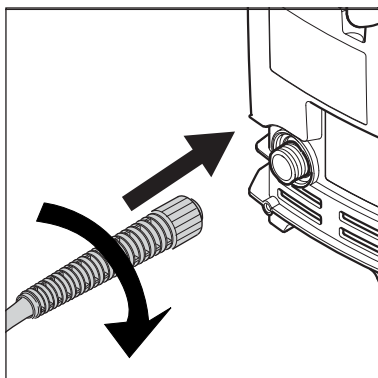


Szerelje a nagynyomású tömlőt (4) a szórópisztolyba (7).

A pecek (A) megnyomásával vegye le a nagynyomású tömlőt.

4 Survepesuriga töötamine

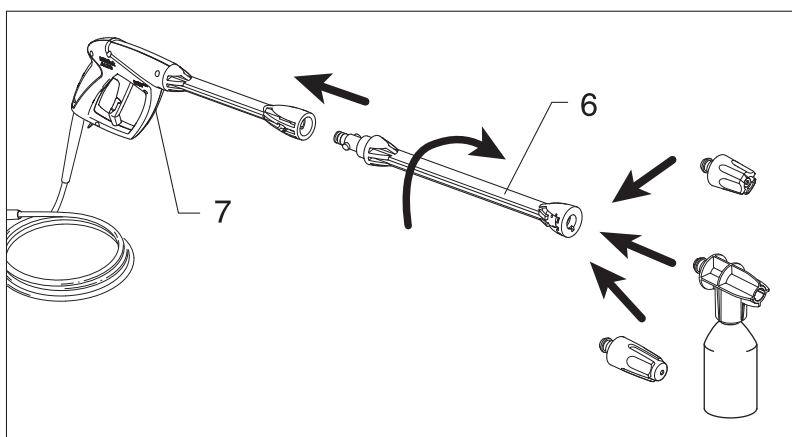
4.1 Kõrgsurvevooliku ühendamine



1. Ühendage kõrgsurvevoolik pesuri väljalaskenipliga (3).

4.2 Joatoru ja Click & Clean (klõps-kiirühendusega) pihustite ühendamine

1. Suruge joatoru (6) pihustipüstoli otsikusse (7) ja keerake sinna kinni.



Märkus: joatoruse (6) on integreeritud madalsurve pihusti, mida saab kasutada mustuse äraloputamiseks.

2. Ühendage pihusti.



Hoiatus: Click & Clean (klõps-kiirühendusega) pihustite ühendamisel, pörklõuk joatoru (6) küljel peab jälle välja ulatuma.



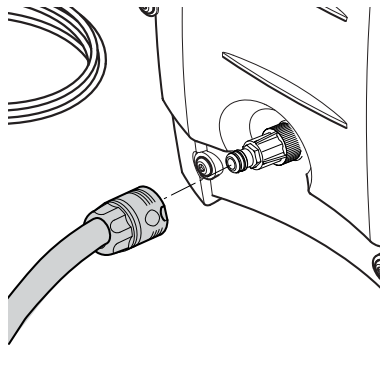
Märkus: vahupihusti (10) juurde kuulub pöördlukk, mis peab paiknema Click & Clean (klõps-kiirühendusega) joatoru (6) avas. Click & Clean (klõps-kiirühendusega) pihustite lahti ühendamiseks vajutage pörklõukile.

4.3 Veeühendused



Sobib tavaline ½“ aiavoolik, pikusega vähemalt **10 m ja mitte üle 25 m**.

MÄRKUS: Ühendus üldkasutatava veevärgiga teostada, järgides kehtivaid eeskirju.



TÄHTIS! Kasutage ainult ilma mistahes lisanditeta vett. Juhul, kui on oht, et vesi sisaldab liivaterakesi (s.o. Teie endi kaevust), peab paigaldama lisafiltri (106411231).

1. Laske veel voolata läbi vooliku enne, kui ühendate selle pesuriga, et vältida liiva ja mustuse sattumist seadmesse.

Märkus: Kontrollige, et siselaskevooliku ühendusniplis oleks filter, ja et see poleks välja võetud.

2. Ühendage veevoolik veevärgi ühendusmuhvi külge kiirühendusnipli abil (veevärgi ühendusrõhk: max 10 bar, max temperatuur: 40°C).

3. Keerake veekraan lahti.

4.4 Seadme sisse- ja väljalülitamine



Joatorule mõjub pesuri toimimisel veejoa reaktiivjõud – seepärast hoidke seda alati tugevalt mõlema käega. **TÄHTIS:** Suunake pihusti ots alati maa suunas.

1. Kontrollige, et pesur oleks püstasendis.

MÄRKUS: Ärge pange pesurit kõrge rohu sisse!

2. Vabastage päästiku lukk (7a).

3. Vajutage pihustipüstoli päästikunupule ja laske veel voolata seni, kuni kogu õhk on veevoolikust väljunud.

4. Vajutage START/STOP lülitit asendisse „I” (1).

5. Vajutage pihustipüstoli päästikule.

Alati reguleerige pihustiotsiku kaugust puhastatavast pinnast ja sel moel pinnale veejoaga avaldatavat survet.

Ärge katke pesurit töötamise ajal kinni ning ärge kasutage seda kinnises ruumis, kus pole küllaldast õhuvahetust!



Märkus: Juhul, kui pesur jäetakse ilma järelvalveta,

või seda ei kasutata kauem, kui 5 minutit, peab selle välja lülitama START/STOP lülitiga, asendisse „O” (1):

1. Vajutage START/STOP lülitit asendisse „O”.

2. Ühendage võrgukaabli pistik lahti vooluvõrgu pistikupeasast.

3. Sulgege veevärgi kraaniga vee juurdevool pesurile ja vajutage pihustipüstoli päästikule, et vabastada pesur surve alt.

4. Lukustage pihustipüstol (7a).

Juhul, kui Te vabastate pihustipüstoli päästiku, pesur automaatselt peatub. See alustab töötamist pärast pihustipüstoli päästikule vajutamist.

5 Pärast survepesuri kasutamist

5.1 Pesuri hoiulepanek



Pesurit peab hoidma ruumis, kus on pluss-temperatuur!

Pump, voolik ja tarvikud peavad olema alati veest tühjendatud enne hoiulepanekut, alljärgneval moel:

1. Peatage pesur (vajutage START/STOP lülitit asendisse „O” (1) ja ühendage lahti veevoolik ja tarvikud.
2. Lülitage seade veelkord sisse ja vajutage päästikule. Laske pesuril senikaua töötada, kuni joatorust ei tule enam vett.
3. Lülitage pesur välja, ühendage selle toitekaabli pistik

lahti vooluvõrgu pistikupesast ning kerige kaabel ja voolik kokku.

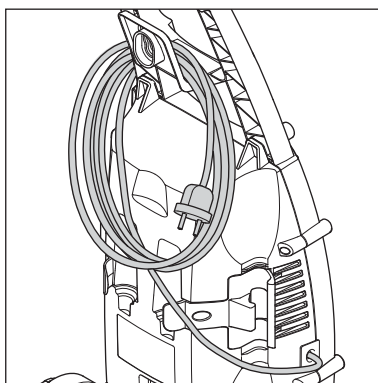
4. Paigutage joatoru käepide, pihustid ja teised tarvikud seadmel olevatesse kinnitusklastritesse.

Juhul, kui pesur juhuslikult külmus, on vajalik seda kontrollida võimalike vigastuste suhtes.

MITTE KUNAGI ÄRGE LÜLITAGE SISSE KÜLMUNUD PESURIT.

Külmumise tagajärjel tekkinud vigastused ei kuulu garantiikatte alla!

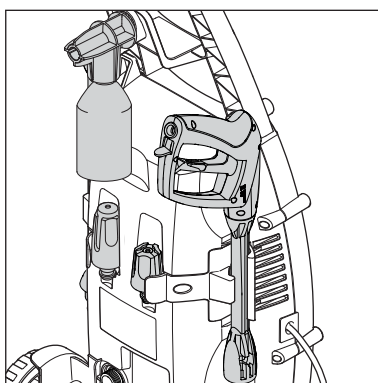
5.2 Elekrikaabli ja kõrgsurvevooliku kokkukerimine



Õnnetuste ärahoidmiseks peab elektri-toitekaabli ja kõrgsurvevooliku alati hoolikalt kokku kerima ümber käepideme.

C 110.3 / C 110.3 X-TRA:
Kerige kaabel ümber vastava konks-pideme.

5.3 Tarvikute hoiulepanek



Pihustipüstoli, joatoru ja pihustid võib paigutada hoidmiseks survepesurile.

6 Hooldamine



HOIATUS! Enne hooldamist või puhastamist ühendage alati pesuri toitekaabli pistik vooluvõrgu pistikupesast lahti.

Et tagada seadmele pikk ja tõrgeteta kasutusaeg, palume Teid järgida alljärgnevat nõuandeid:

- Peske veevoolik, kõrgsurvevoolik, joatoru ja tarvikud

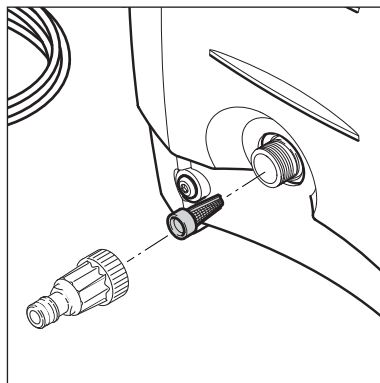
enne paigaldamist läbi.

- Puhastage ühendusniplid tolmust ja liivast.
- Loputage pesuvahendi pihustamise tarvik pärast kasutamist läbi.
- Puhastage pihustid.

Mistahes parandustööd peavad alati olema teostatud selleks volitatud töökojas, kasutades originaalseid varuosi.

6.1 Vee sisendfiltri puhastamine

Puhastage vee sisendfiltrit korrapäraselt vähemalt üks kord kuus või sagedamini, olenevalt kasutamisest. Ettevaatlikult

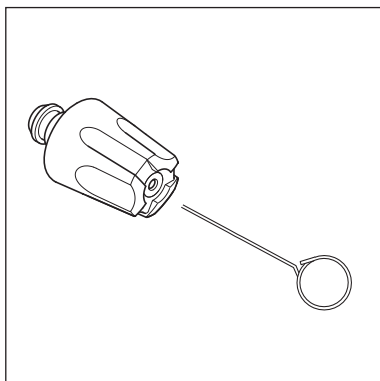


vabastage filter kruvikeerajaga ja puhastage see. Kontrollige, et see oleks vigastusteta, enne, kui Te selle tagasi paigaldate.

Vee sisendfilter peab olema alati paigaldatud vee sissevoolutorusse, et eraldada veest liiv, lubjakivi ja muud mustuseosakesed, kun need rikuvad pumba klappe.

TÄHELEPANU: Filtri paigaldamata jätmine toob endaga kaasa garantiikohustuste tühistamise.

6.2 Pihusti puhastamine



Pihusti ummistumine toob endaga kaasa pumba rõhu ülemäärase suurenemise. Seetõttu on vajalik pihustid viivitamatult puhastada.

1. Peatage pesur ja ühendage selle pihusti lahti.
2. Puhastage pihusti. **TÄHTIS:** Pihusti puhastusnõela (11) tohib kasutada ainult juhul, kui pihusti on lahti ühendatud!
3. Peske pihusti veega läbi, suunaga vastupidiselt töötamis-suunale.

6.3 Pesuri õhuavade puhastamine

Pesuri peab hoidma puhtana, et jahutusõhk pääseks takista-

matult läbi selle ventilatsioonivade.

6.4 Ühendusniplite määrimine

Tagamaks hõlpsat ühendusniplite kinnitamist ja vältimaks tihen-

drõngaste kuivamist, on vajalik ühendusniplid korrapäraselt määrada.

7 Tõrgete kõrvaldamine

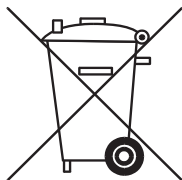
Et mitte teha mittevajalikku väljakutset, palume Teid enne, kui võtate ühendust Nilfisk hooldusteenistusega, kontrollida oma pesurit, juhindutes alljärgnevast tabelist:

Tõrke tunnus	Põhjus	Soovitav toiming
Pesur ei käivitu	Seadme toitekaabli pistik pole ühendatud vooluvõrgu pistikupessa Pistikupesa on vigane Sulavkaitse on läbi põlenud Pikenduskaabel on vigane	Ühendage pistik pistikupessa. Proovige teist pistikupesa. Vahetage sulavkaitse. Lülitage muud seadmed välja. Proovige seadet ilma pikenduskaablita.
Rõhk kõigub	Pump imeb õhku Klapid mustunud, kulunud või kleepunud Pumba tihend kulunud	Kontrollige, kas voolikud ja ühendused on õhukindlad. Puhastage ja vahetage või teatage kohalikule Nilfisk esindajale. Puhastage ja vahetage või teatage kohalikule Nilfisk esindajale.
Pesur lülitub välja	Sulavkaitse on läbi põlenud Vale võrgupinge Termoandur on aktiivne Pihusti on osaliselt ummistunud	Vahetage sulavkaitse. Lülitage muud seadmed välja. Kontrollige võrgupinge vastavust seadme mudelisildil toodud väärtusele. Laske survepesuril jahtuda 5 minuti jooksul. Puhastage pihusti (vt. punkt 6.2).
Sulavkaitse põleb läbi	Sulavkaitse on liiga väike	Vahetage sulavkaitse teisega, mille nominaalvool on suurem seadme poolt tarbitavast voolust. Võite katsetada ilma pikenduskaablita.
Pesur pulseerib	Õhk sisselaskevoolikus/pumbas Liiga madal veerõhk veevärgis, ebapiisav veetoide Pihusti on osaliselt ummistunud Veefilter on ummistunud Voolik on keerdus, voltis	Vajutage päästik alla ja laske pesuril töötada seni, kuni tööõhk muutub ühtlaseks. Kontrollige, kas veerõhk veevärgis vastab seadme mudelisildil märgitud andmetele. NB! Vältige seadme ühendamiseks veevärgiga pikki väikese läbimõõduga (min 1/2") voolikuid. Puhastage pihusti (vt. punkt 6.2). Puhastage filter (vt. punkt 6.1). Sättige voolik sirgu.
Pesur sageli alustab ja lõpetab toimimise iseseisvalt	Pump/joatoru lekivad	Võtke ühendust oma lähima Nilfisk hoolduskeskusega.
Pesur lülitub tööle, kuid vett ei tule välja	Pump/voolikud või tarvikud on külmunud Pole ühendust veevärgiga Veefilter on ummistunud Pihusti on ummistunud	Oodake seni, kuni pump/voolikud või tarvikud üles sulavad. Ühendage seade veevärgiga, veeallikaga Puhastage filter (vt. punkt 6.1). Puhastage pihusti (vt. punkt 6.2).

Juhul, kui probleem on muu, kui ülaltoodud tabelis näidatud, võtke ühendust oma lähima Nilfisk edasimüüja/hoolduskeskusega.

8 Muu informatsioon

8.1 Pesuri utiliseerimine



Muutke oma aja ära töötanud pesur viivitamatult kasutamiskõlbmatuks.

1. Ühendage pesur vooluvõrgust lahti ja lõigake selle võrgukaabel ära.

Ärge visake elektriseadmeid välja koos muu majapidamisprügiga.

Vastavalt Euroopa Direktiivile 2002/96/EC, mis käsitleb vana- de elektri- ja elektroonikaseadmete utiliseerimist, oma aja ära töötanud elektrikaubad peab koguma eraldi ja ümber tööt- lema keskkonnale kahjutul viisil.

Võtke ühendust oma kohalike võimuorganitega või seadme kohaliku müüjaga täpsema te- abe saamiseks.

8.2 Garantiitingimused

Niflisk garanteerib kõrgsurve- pesuri 2-aastase kasutamisea selle kasutamisel koduses majapidamises. Juhul, kui Te annate oma kõrgsurvepesuri või selle tarvikud parandusse, peate lisama ka ostu kinnitava kviitungi (kassatsheki) koopia. Garantiiremont teostatakse järgmiste tingimuste täitmisel:

- defektid on põhjustatud ma- terjalide või teostuse (töö) vigade või defektide tagajär- jel. (Normaalne kulumine, aga samuti ka seadme mitte- nõuetekohasel kasutamisel tekkinud rikked ei kuulu ga- rantiikatte alla).
- on täielikult järgitud käesole- va kasutamishendi juhiseid.
- seadme parandust või selle katset pole tehtud kusagil mujal, kui Nilfisk vastava ettevalmistusega personaliga töökojas.
- on kasutatud ainult originaal- seid tarvikuid.
- toode pole sattunud selliste tegurite mõju alla, nagu lõö- gid, kokkupõrked või külmu- mine.

- kasutatud on ainult puhast, ilma lisanditeta vett.
- kõrgsurvepesurit pole kasu- tatud ei laenutuses ega ka muul kommerts-eesmärgil.

Parandustööde alla käesoleva garantii kohaselt kuuluvad viga- ste detailide asendamine, välja arvatud pakendamis- ja postita- mise/kohaletoimetamise kulud. Peale selle, me võtame arvesse Teie asukohariigi müügiseadu- stikku.

Pesuri peab saatma ühte Nilfisk organisatsiooni hoolduske- skusse, koos selle rikete kir- jeldusega.

Parandustööde eest, mis ei ku- ulu garantiikatte alla, esitatakse arve. (S.h. tõrked põhjustel, mis on ära toodud tabeli lahtris Tõrke tunnus eelpooltoodud osas Tõrgete kõrvaldamine kasutamishendis).

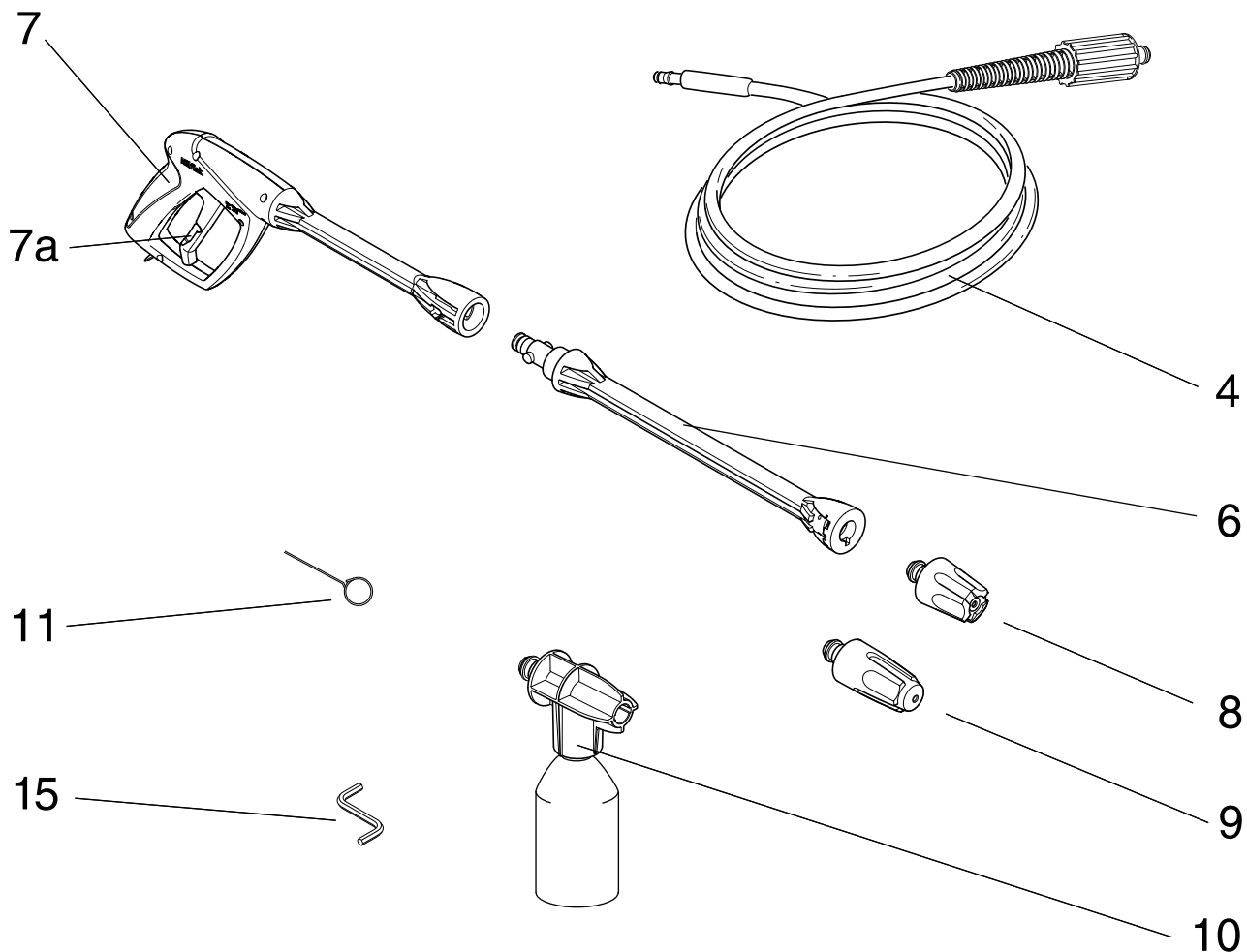
9 Tehnilised andmed



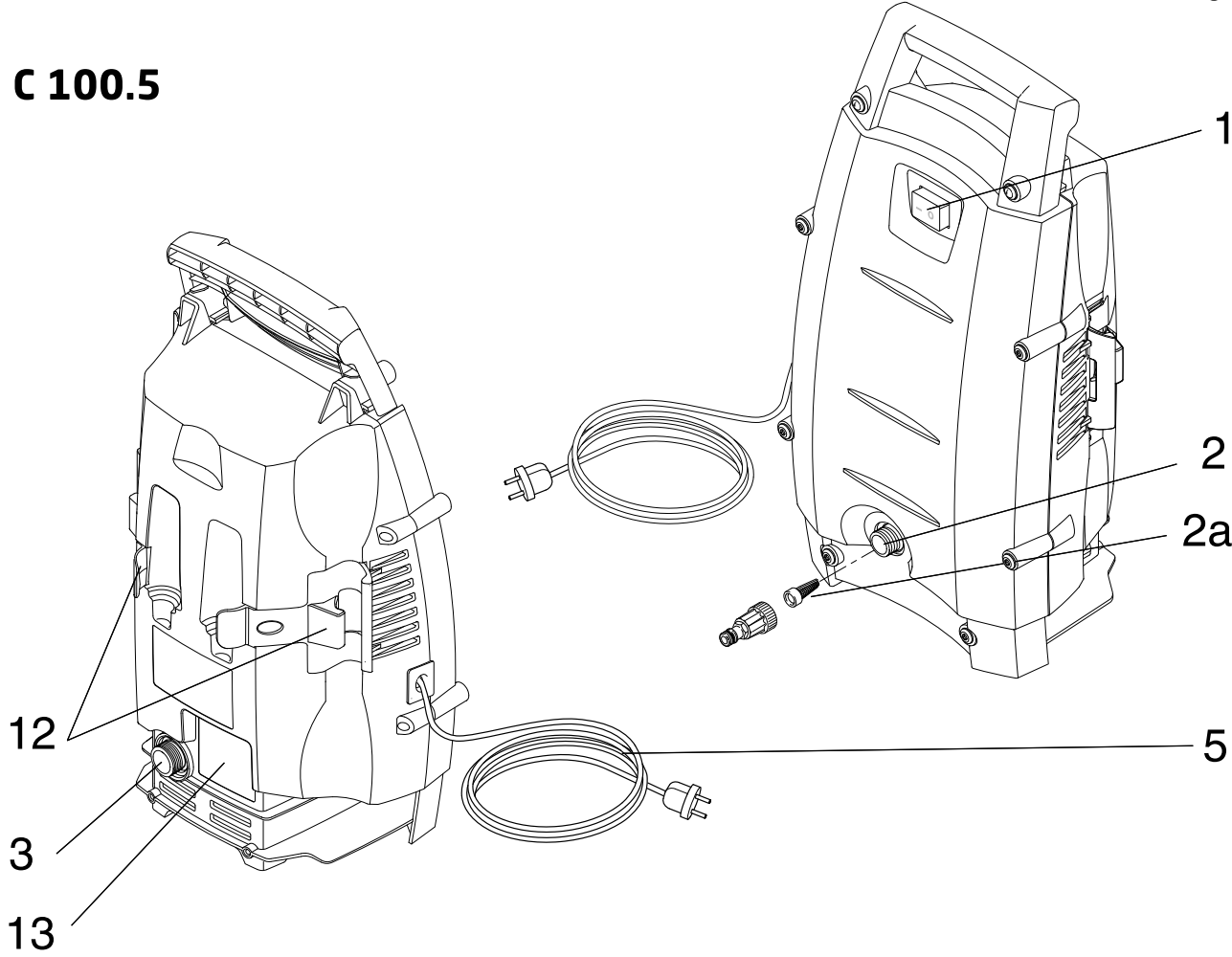
Tüüp		C 100.5-5	C 110.3-5	C 110.3-5 X-TRA
Nominaalne rõhk	bar/MPa	70/7,0	75/7,5	75/7,5
Lubatud rõhk	bar/MPa	maks. 100/10,0	maks. 110/11,0	maks. 110/11,0
Nominaalne tootlikkus	l/min	5,3	5,2	5,2
Nominaalne tarbitav võimsus	kW	1,3	1,4	1,4
Nominaalne netoitepinge	V	230-240	230-240	230-240
Max veetemperatuur	°C	40	40	40
Sisendrõhk	bar/MPa	0,15-10/0,015-1,0	0,15-10/0,015-1,0	0,15-10/0,015-1,0
Helirõhu tase	dB(A)	78	78	78
Garanteeritud helivõimsuse tase	dB(A)	93	93	93
Vibrationer iht. ISO 5349	m/s ²	maks. 2,5	maks. 2,5	maks. 2,5

10 Deklaratsioon

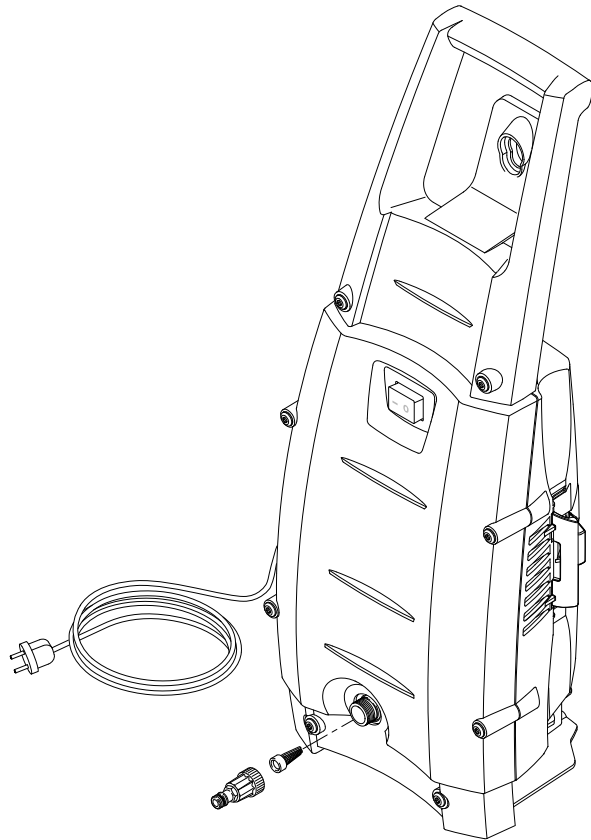
 Deklaratsioon	
Valmistaja nimetus ja aadress või selle volitatud esindaja Ühenduses	Nilfisk-Advance A/S Industriksvarteret 9560 Hadsund Denmark
Tehnilise dokumentatsiooni eest vastutava isiku nimi	Anton Sørensen, General Manager of Technical Operations EAPC
Seadme kirjeldus: Seadme nimetus Mudel Nominaalne väljundpinge Nominaalne sagedus	Kõrgsurvepesur Nilfisk C 100.5-5 / C 110.3-5 / C 110.3-5 X-TRA AC 230-240 V 50 Hz
Mõõdetud helirõhu tase	78 dB(A)
Garanteeritud helivõimsuse tase	93 dB(A)
Seda käsitlev direktiiv	Direktiiv 2000/14EC, mis käsitleb müra tekitamist keskkonda seadmete poolt, mis on ette nähtud välistingimustes kasutamiseks.
Deklaratsioon	Käesolevas dokumendis vaadeldud seade vastab kõigile Direktiiv nõuetele: EU Masinaehituse alane Direktiiv 2006/42/EC EU Madalpinge Direktiiv 2006/95/EC EU EMV Direktiiv 2004/108/EC EN ISO 12100-1, EN ISO 12100-2, EN 60335-2-79 EN 55014-1 (2006), EN 55014-2 (2001), EN 61000-3-2 (2006)
Deklareerimise koht ja aeg	Hadsund, 1. september, 2008
Allkiri	



C 100.5



C 110.3



C 110.3 X-TRA

14

